



Kubuś

Teatr Lalki i Aktora w Kielcach
im. Stefana Karckiego

PRZEWODNIK dla dzieci, młodzieży i dorosłych w spektrum autyzmu

1. Co to jest teatr lalkowy?

Teatr lalkowy to miejsce, gdzie ogląda się różne historie (dla dzieci, młodzieży i dorosłych) przedstawiane na scenie przez aktorów. Na scenie można zobaczyć albo samych aktorów, albo aktorów z lalkami, albo (ale bardzo rzadko) tylko lalki, ponieważ aktorzy, którzy nimi poruszają, są niewidoczni dla widzów (są ukryci np. za dekoracjami).



„Szelmstwa Lisa Witalisa”, J. Brzechwy, reż. P. B. Jędrzejczak, scen. M. Gałaś-Prokopf, fot. W. Karliński



„Szwec Dratewka”, na motywach bajki J. Porazińskiej, reż. P. Jaszczak, scen. M. Ożóg, fot. W. Karliński



„Niedoparki” P. Šruta, reż. i scen. M. Zákostelecký, fot. W. Karliński

Takie historie nazywamy przedstawieniami lub spektaklami.

Ludzi, którzy przychodzą do teatru, żeby zobaczyć przedstawienie (lub spektakl) nazywamy widzami lub publicznością.

Podczas przedstawienia widzowie widzą, słyszą i czują różne rzeczy – to może być ciekawe, wzruszające, smutne albo zabawne.

W teatrze „Kubuś” występują:

- prawdziwi aktorzy – osoby, które mówią, śpiewają i poruszają się na scenie
- lalki teatralne, którymi aktorzy poruszają/animują - w zależności od sposobu ich poruszania lalki nazywają się: pacynki (nakładane na dłoń, jak rękawiczka), kukły (umieszczone na kijku),

marionetki (poruszane za pomocą sznurków lub drutów od góry). Są jeszcze inne rodzaje lalek, które można zobaczyć w teatrze lalkowym.

2. Gdzie znajduje się teatr „Kubuś”?



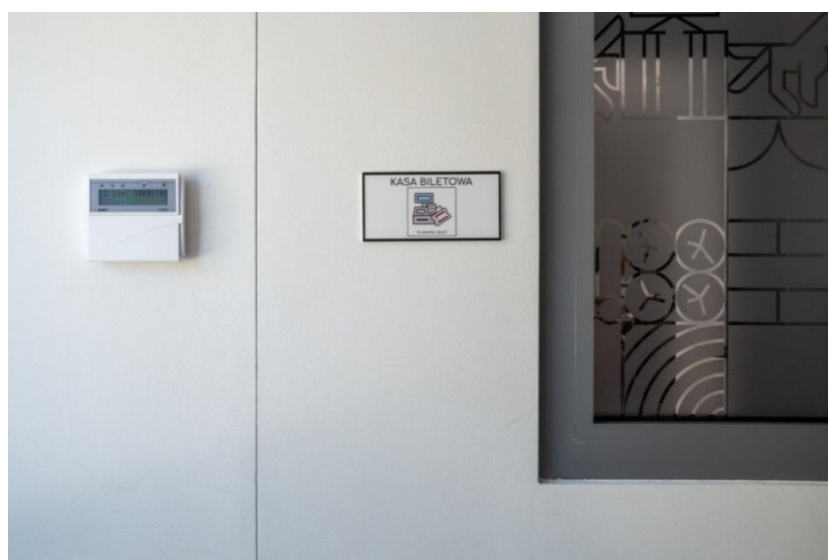
Fot. J. Siłakiewicz

Teatr „Kubuś” znajduje się w centrum Kielc, przy ulicy Zamkowej 1. Budynek jest jasny, posiada duże, szklone drzwi, a przy wejściu jest szyld z nazwą teatru.

Do teatru wchodzi się bez żadnych schodów – podłoga jest równa. Drzwi otwierają się ręcznie, więc czasami trzeba je pociągnąć lub poprosić o pomoc.

3. Co widać, gdy wejdzie się do środka?

Po wejściu do budynku, zaraz przy drzwiach wejściowych, jest niewielki hol. Po jego lewej stronie znajduje się kasa biletowa.



Fot. W. Karliński

W kasie pracuje Pani kasjerka. Tu można kupić lub zarezerwować bilety, albo zapytać o różne rzeczy dotyczące działalności teatru.

Idąc dalej, przechodzi się przez kolejne, oszklone drzwi i wchodzi się do większego pomieszczenia, które nazywa się foyer (czyta się: fuaje). Jest to duży hol, który znajduje się na poziomie parteru. W foyer widzowie zazwyczaj czekają przed spektaklem lub w czasie przerwy. Może być tu cicho albo trochę głośniejsze, gdy przyjdzie dużo osób.



4. Co znajduje się w foyer?

Foyer znajduje się na parterze. Wchodząc do budynku teatru, znajdujemy się właśnie na parterze, czyli w foyer.

Na tym poziomie znajdują się:

- drzwi wejściowe do biura organizatora widowni
- winda, którą można wjechać lub zjechać na inne piętra budynku
- siedziska, na których można usiąść i poczekać czy odpocząć
- schody, które prowadzą w dół: na poziom -1 lub w górę: na poziomy +1 i +2
- lustrzana ściana, która znajduje się naprzeciwko wejścia
- drzwi – prawe i lewe – prowadzące do Dużej Sceny

Duża Scena to naprawdę duże pomieszczenie w którym znajdują się fotele dla widzów oraz scena, czyli miejsce, gdzie występują aktorzy. Wejścia do tej sali są po lewej i prawej stronie foyer. Prowadzą do niej podwójne drzwi, które zazwyczaj otwiera pracownik teatru.

W środku znajdują się:

- 11 rzędów foteli oznaczonych rzymskimi cyframi od I do XI – czyli widownia
- po bokach schody, którymi można wejść wyżej lub zejść niżej
- rząd XI – umiejscowiony jest najwyżej, przy samym wejściu. Można do niego dojść bez wchodzenia po schodach - są tam miejsca dla wózków inwalidzkich

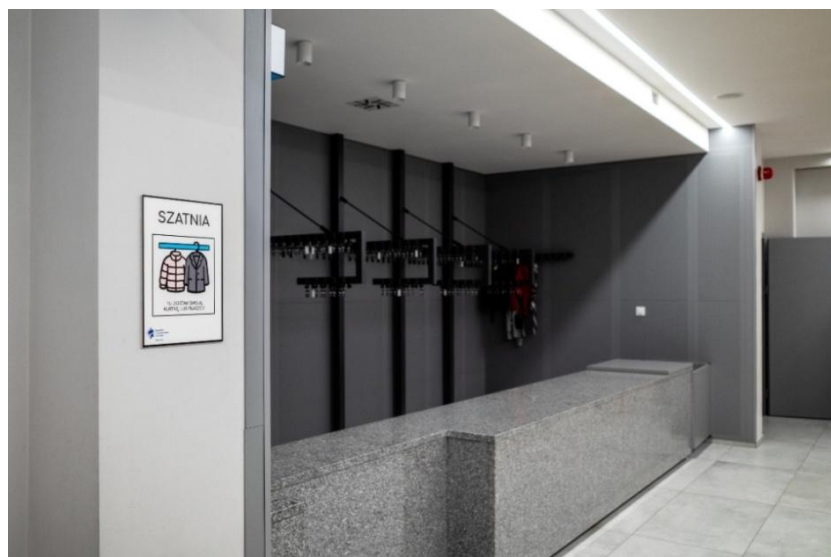


5. Co znajduje się na poziomie -1?

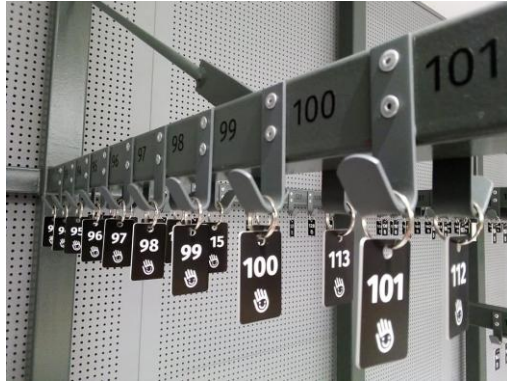
Na poziom -1 można zejść schodami w dół lub zjechać windą.

Po prawej stronie znajdują się:

- szatnia, gdzie można zostawić kurtkę, czapkę, parasol lub plecak. W szatni widzom wydawane są plastikowe numerki, dzięki którym można potem odebrać swoje rzeczy. Naprzeciwko szatni znajduje się duża ściana wykonana z luster.



Fot. W. Karliński



- miejsce wyciszenia – to spokojna przestrzeń, gdzie można odpocząć, gdy jest się zmęczonym albo gdy jest zbyt głośno. Znajdują się tu pufy, na których można usiąść i побыć chwilę w ciszy



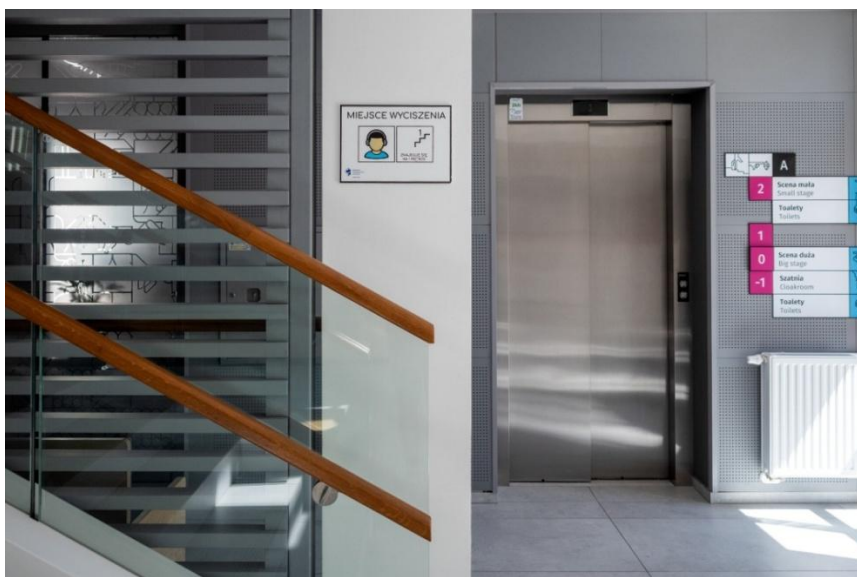
Fot. W. Karliński

Na poziomie -1 po lewej stronie znajdują się:

- winda
- toalety ogólne – oddzielne dla kobiet i mężczyzn

6. Co znajduje się na poziomie +1?

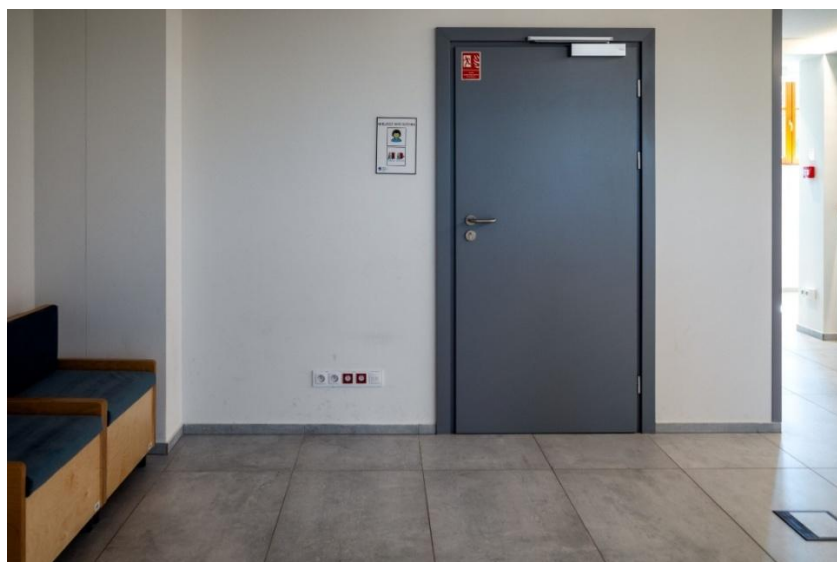
Na poziom +1 można wejść po schodach lub wjechać windą.



Fot. W. Karliński

Na poziomie +1 znajdują się:

- drugie miejsce wyciszenia – jeśli miejsce wyciszenia na poziomie -1 będzie zajęte albo jeśli tu będzie bliżej, można odpocząć tutaj – jest tu wygodne siedzisko i spokojna atmosfera. W tym pomieszczeniu znajdują się także umywalka oraz toaleta.



Fot. W. Karliński

- winda
- mały korytarz z siedziskami, na których także można usiąść i odpocząć

7. Co znajduje się na poziomie +2?

Na poziomie +2 znajduje się Mała Scena. Jest mniejsza niż Duża Scena i bardziej kameralna – widzowie siedzą bliżej miejsca, gdzie występują aktorzy. Do sali wchodzi się przez drzwi z prawej strony.



Naprzeciwko wejścia na Małą Scenę znajdują się:

- toalety ogólne dla wszystkich: damska i męska
- toaleta dostosowana do potrzeb osób z niepełnosprawnościami – z dużym wejściem i uchwytami
- winda

8. Gdzie można odpocząć, jeśli jest zbyt głośno lub tłoczno?

W teatrze „Kubuś” przygotowano dwa miejsca wyciszenia:

- na poziomie -1, obok szatni po prawej stronie
- na poziomie +1

Te miejsca oznaczone są czytelnymi znakami z symbolem ciszy. Są tam miękkie pufy i siedziska oraz spokojne światło. Można tam usiąść, uspokoić się i odpocząć.



Fot. W. Karliński

9. Co się dzieje przed spektaklem?

Kilka minut przed spektaklem słysząc trzy dzwonki.

Pierwszy oznacza, że należy kończyć rozpoczęte wcześniej czynności np. jedzenie czy korzystanie z toalety.

Drugi oznacza, że należy zajmować miejsca na widowni. Wtedy należy:

- przed wejściem na salę pokazać zakupiony bilet lub zaproszenie bileterowi
- wejść na salę
- odnaleźć swoje miejsce – numery rzędu i fotela są napisane na bilecie lub zaproszeniu

Jeśli ktoś nie wie, gdzie usiąść, może zapytać obsługę widowni – pracowników teatru, którzy służą wszelką pomocą.

Przed trzecim dzwonkiem, na widowni, pracownik teatru wita widzów, przypominając im o tym, że podczas przedstawienia nie należy jeść, pić, robić zdjęć i nagrywać filmów.

Trzeci dzwonek oznacza, że za chwilę zgaśnie światło na widowni, zrobi się przez chwilę ciemno i na scenie zacznie się przedstawienie.

10. Co dzieje się w czasie spektaklu?

W czasie przedstawienia:

- należy siedzieć spokojnie na swoim miejscu
- nie należy rozmawiać z innymi osobami (chyba że po cichu do osoby obok lub pracownika teatru, jeśli zajdzie taka potrzeba, albo jeśli aktorzy zaproszą widzów do głośnej rozmowy)
- można się śmiać, wzruszać albo po prostu patrzeć i słuchać

Można wyjść z sali, jeśli:

- zrobi się za głośno
- ktoś poczuje się źle
- ktoś będzie chciał się wyciszyć lub skorzystać z toalety

Zawsze można wrócić na salę, aby dokończyć oglądanie spektaklu. Należy to zrobić cicho, aby nie przeszkadzać innym widzom oraz aktorom.

11. Czy jest przerwa?

Niektóre spektakle mają przerwę – to czas na odpoczynek. Przerwa trwa około 15 minut.

W tym czasie można:

- zostać na swoim miejscu na widowni
- wyjść do foyer
- skorzystać z toalety
- napić się wody lub coś zjeść (tylko po wyjściu z widowni)
- odwiedzić miejsce wyciszenia

12. Co dzieje się po spektaklu?

Na koniec spektaklu:

- aktorzy wychodzą na scenę i kłaniają się
- widzowie zwykle biją brawo – to może być głośne, jeśli ktoś nie lubi głośnych dźwięków, może wtedy zatkać uszy albo wyjść wcześniej z sali

Potem należy:

- wyjść z sali
- odebrać rzeczy z szatni (i oddać numerek)
- wyjść z teatru

13. Jakie miejsca są najlepsze?

Duża Scena:

- 11 rzędów (I–XI), po 13 lub 14 miejsc
- rząd XI – bez schodów, przy wejściu – z miejscami przeznaczonymi na wózki inwalidzkie
- najlepsze miejsca: rzędy VIII–XI, miejsca skrajne (nr 1–2 i 13–14), blisko wyjść

Mała Scena:

- 6 rzędów po 11 miejsc, podzielonych na dwa bloki
- polecane: miejsca blisko przejścia i przy wejściach, łatwo wtedy opuścić salę

14. Co zrobić, jeśli spektakl będzie głośny lub jasny?


Niektóre spektakle mają:

- głośne dźwięki (np. muzykę, krzyki, uderzenia)
- jasne światła albo efekty świetlne

Jeśli komuś to przeszkadza, to:

- może założyć słuchawki wygłuszające
- może poprosić obsługę o informacje przed spektaklem
- może skorzystać z miejsca wyciszenia

15. Gdzie są toalety?


 Toalety znajdują się:

- na poziomie -1: osobna dla kobiet, osobna dla mężczyzn, osobna dla osób z niepełnosprawnościami
- na poziomie +1, w miejscu wyciszenia znajduje się umywalka oraz toaleta. Nie jest ona dostosowana do potrzeb osób z niepełnosprawnościami
- na poziomie +2: osobna dla kobiet, osobna dla mężczyzn, osobna dla osób z niepełnosprawnościami

16. Jak kupić bilet?

 Bilet można:

- kupić w kasie teatru (czynna: od poniedziałku do piątku w godz. 8.00 - 14.00 i na godzinę przed spektaklem)
- kupić przez Internet na stronie: www.teatrkubus.pl/bilety-online
- zarezerwować telefonicznie: 888-216-498, 41 367-63-23 wew. 11 lub mailowo: rezerwacje@teatrkubus.pl

 Jeśli ktoś przychodzi do teatru z grupą (np. szkolną), może dostać zniżkę na bilet grupowy.

Osoby z orzeczeniem o niepełnosprawności oraz ich opiekunowie zawsze otrzymują zniżkę na bilet. Należy to zgłosić w kasie teatru.

17. Kto może pomóc osobie w spektrum autyzmu?

W teatrze pracują osoby, które:

- noszą identyfikatory z logo teatru
- wiedzą, jak pomóc osobie w spektrum
- zaprowadzą do miejsca na widowni
- pokażą, gdzie jest toaleta, szatnia albo miejsce wyciszenia

Można ich zawsze poprosić o pomoc. Nie trzeba się wstydzić. Pracownicy teatru są życzliwi i pomocni.



Fot. W. Karliński

Warto poinformować obsługę teatru, że jest się osobą w spektrum. To ułatwi Państwu pobyt w naszym teatrze.

Opracowanie:

Paulina Papka, Paulina Kosno

Krajowe Towarzystwo Autyzmu Oddział Kielce

ul. Mieszka I-go 79, 25-624 Kielce

tel. (41) 366-08-56, fax. (41) 345-69-90

www.autyzm-kielce.pl; biuro@autyzm-kielce.pl